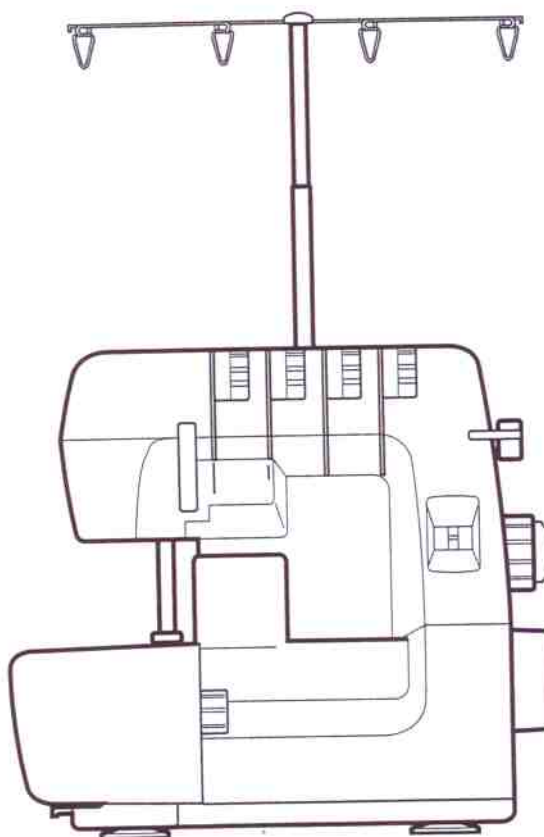


LEWENSTEIN



HANDLEIDING



FALCON LOCK 4D ELECTRONIC

**3/4 DRAADS OVERLOCKMACHINE
MET DIFFERENTIEEL TRANSPORT**

GEBRUIKSAANWIJZINGEN.

Deze machine is bestemd voor huishoudelijk gebruik.



www.matri.nl

BELANGRIJKE **VEILIGHEIDSVOORSCHRIFTEN.**

Bij het gebruik van naaimachines in het algemeen, moet u altijd de nodige voorzichtigheid betrachten, zoals onderstaand aangegeven.

LEES EERST DE HANDLEIDING ZORGVULDIG DOOR.

GEVAARLIJK - Om het risico van elektrische schokken te vermijden

1. Haal altijd de stekker uit het stopcontact als u de machine alleen moet laten of schoonmaken.
2. Haal altijd de stekker uit het stopcontact als u het lampje moet verwisselen. Gebruik het zelfde type lampje 10 Watt.

WAARSCHUWING - ter voorkoming van doorbranden van de machine en uw eigen veiligheid.

1. Gebruik de machine niet als speelgoed. Kinderen alleen onder toezicht met de machine laten werken.
2. Gebruik alleen de voorgeschreven accessoires, welke in de handleiding genoemd worden.
3. Als er een beschadiging van snoer, stekkers of ander elektrisch onderdeel is, wend u dan direct tot uw dealer.
4. Gebruik de machine nooit met afgedekte ventilatieopeningen waardoor er niet voldoende ventilatie is. Houdt daarom de machine goed schoon.
5. Stop niets in de openingen van de machine, dat daar niet hoort.
6. Gebruik de machine niet in de buitenlucht.
7. Gebruik de machine niet in een ruimte, waar met aerosols (spray) of zuurstof gewerkt wordt.
8. Draai alle knoppen op "0" (uit), voordat u de stekker er haalt. Dit geldt niet voor de spanningsknoppen.
9. Trek niet aan het snoer, als u de stekker uit de machine neemt, maar pak altijd de stekker beet.
10. Let op de bewegende delen als u naait, zodat u niet met uw vingers onder de naald of het mes komt.
11. Gebruik altijd de juiste naaldplaat. Gebruik van de ver keerde naaldplaat heeft naaldbreuk tot gevolg.
12. Gebruik een goede kwaliteit naalden en vervang deze tijdig.
13. Trek of duw niet aan de stof. Naaldbreuk kan het gevolg zijn.
14. Zet de machine op "0" (uit), als u de machine inrijgt, naald vervangen, spoelen of het voetje verwisselen moet.
15. Trek altijd de stekker uit het stopkontakt als u de machine moet oliën of delen moet demonteren bij het onderhoud van de machine.

BEWAAR DEZE **VEILIGHEIDSVOORSCHRIFTEN ZORGVULDIG.**

Deze overlockmachine Falcon Lock 4D is getest door het T.Ü.V. testinstituut volgens Europese richtlijnen en beantwoordt aan de veiligheidseisen, radio en T.V.- ontstorings-eisen - G.S. en C.E. voorschriften.

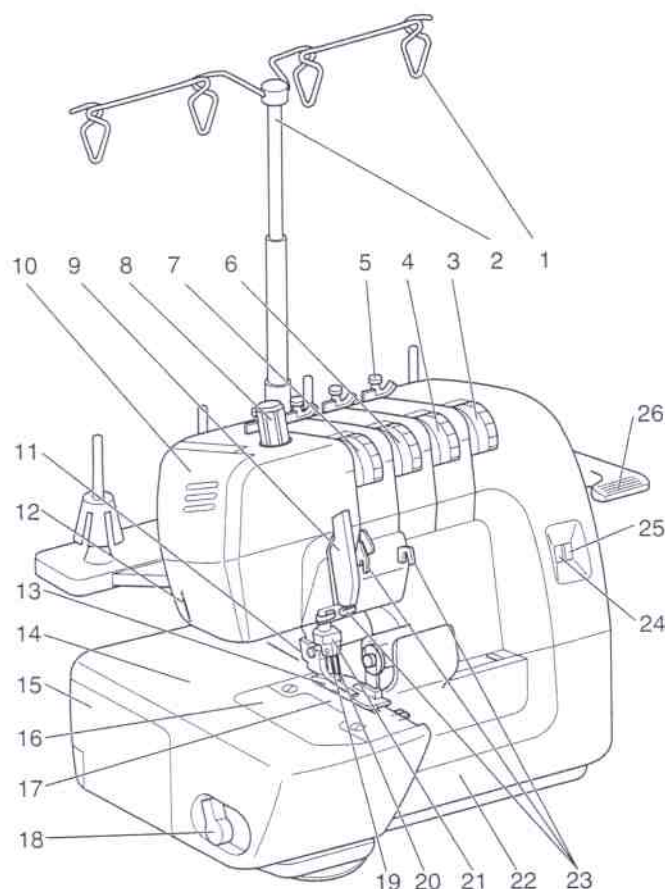


INHOUD

SPECIFICATIES	1	INSTELLEN VAN DE SNIJ/STEEKBREEDTE	14
KEN UW LOCK-MACHINE	2	PERSVOETSTANGDRUK	14
TOEGANG TOT DE DRAADGELEIDERS EN VRIJE-ARM	3	OVERLOCKSTEEK (1-NAALDS, 3-DRAADS)	15
ELEKTRISCHE AANSLUITINGEN	4	Drie draads spanning	15
ACCESSOIRES	5	SMALLE EN ROLZOOMSTEEK	16
PLAATSEN VAN DE NAALD	6	Instellen van de spanningen	16
NAALD, DRAAD EN STOFFENTABEL	6	Naaien	16
INRIJGEN VAN DE MACHINE	7	Draadspanningen methode-A	17
Garenstandaard	7	ROLZOOMSTEEK METHODE-B	17
Inrijgen van de bovengrijper	8	Draadspanning methode-B	17
Inrijgen van de ondergrijper	9	NAAIEN VAN HOEKEN	18
Inrijgen van de rechter en linker naald	10	Buitenwaartse hoek	18
Makkelijk verwisselen met garen-aanknooppmethode	10	Binnenwaartse hoek	18
ALVORENS U START MET NAAIEN	11	Rond naaien	18
Beginnen met naaien	11	NAAIEN MET DE VRIJE-ARM	19
Einde van de naad	11	DECORATIEVE OVERLOCKSTEKEN	19
Wat te doen bij draadbreuk	11	SCHOONMAKEN EN ONDERHOUD	20
OVERLOCKNAAD (2-NAALDS, 4-DRAADS)	12	Schoonmaken	20
VIER-DRAADS-SPANNING	12	Oliën	20
INSTELLEN VAN DE STEEKLENGTE	13	Verwisselen van het lampje	20
AFSTELLEN VAN HET DIFFERENTIEEL-TRANSPORT	13	Demonteren van het persvoetje	21
		Verwisselen van het ondermes	21
		STORINGSKAART	22
		STEEKKEUZE-KAART	23

SPECIFICATIES

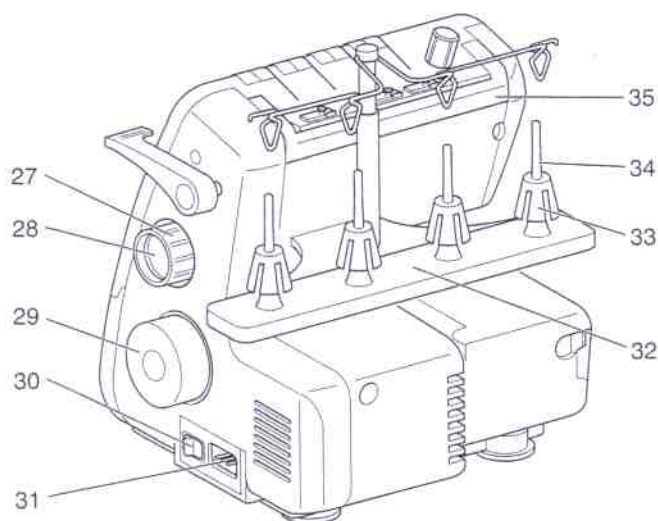
Steeklengte	1-4 mm.
Differentieel-transport	0.5 - 2.0
Steekbreedte	Linkernaald: 5.7 - 7.2 mm, Rechternaald: 3.5 - 5.0 mm.
Naaldslag	27 mm.
Persvoet	Klik-klak voet
Persvoethoogte	5 mm.
Naald	Type 15x1, 705, 130 dikte 75/90
Aantal draden	4, 3
Afmetingen	Breedte 300 mm.xDiepte 280 mm.xHoogte 320 mm.
Gewicht	8.3 kg.



1. Garenstandaard
2. Telescoop-antenne
3. Ondergrijperdraad spanningsknop (blauw).
4. Bovengrijperdraad spanningsknop (groen).
5. Draadgeleider
6. Rechternaalddraad spanningsknop (geel).
7. Linkernaalddraad spanningsknop (rood).
8. Persvoetstangdrukknop
9. Draadhevel
10. Lichtkapje
11. Persvoethouder
12. Draadafsnijder
13. Persvoetje
14. Werktafel
15. Apparatendoosje
16. Vrije-arm
17. Naaldplaat
18. Ontgrendelknop voor vrije-arm
19. Linker naald
20. Rechter naald
21. Naaldklem
22. Frontplaatje
23. Draadgeleiders
24. Differentieel-steekvenster
25. Steeklengte-indicatie
26. Persvoethevel

VOORAANZICHT

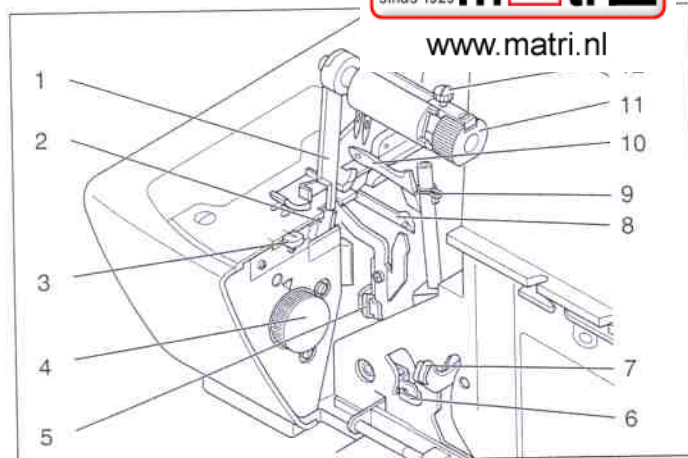
27. Steeklengteknop (buitenste ring).
28. Differentieelknop (binnenste knop).
29. Handwiel
30. Licht/aan-uit schakelaar
31. Stekkeraansluiting
32. Kloshouderplaat
33. Kloshouder
34. Garenpennen
35. Handvat



ACHTERAANZICHT

ACHTER HET FRONTPLAATJE

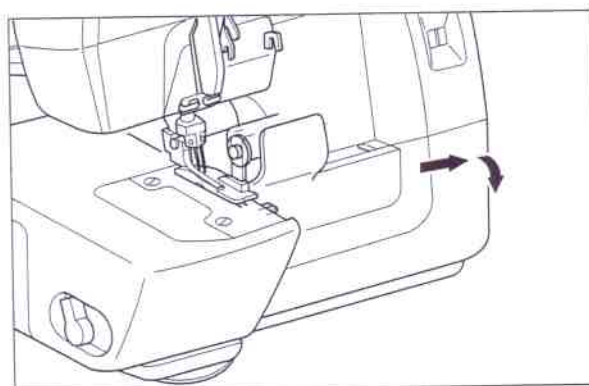
1. Bovenmes
2. Ondermes
3. Rolzoomhevel
4. Steekbreedteknop
5. Draadgeleider
6. Draadgeleider
7. Draadgeleider
8. Ondergrijper
9. Draadgeleider
10. Bovengrijper
11. Bovenmesknop
12. Bovenmes blokkeringschroef (knop)



TOEGANG TOT DE DRAADGELEIDERS EN VRIJE-ARM

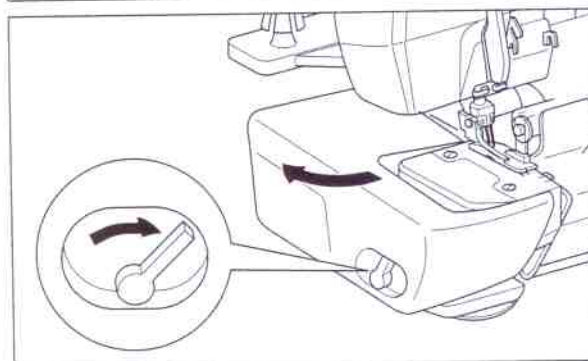
Openen van het frontplaatje

1. Schuif het frontplaatje zo ver mogelijk naar rechts, en trek het plaatje naar u toe.
2. Sluiten; licht het frontplaatje omhoog en het snapt op zijn plaats.
3. Let op dat het frontplaatje correct gesloten is, voor dat u begint te naaien.



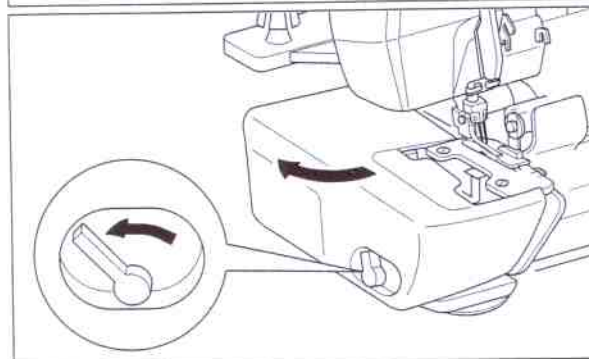
Openen van de werktafel

1. Draai de ontgrendelknop, aan de linker-kant van de werktafel, naar u toe.
2. Druk de werktafel, naar links, open. De vrije-arm komt vrij.
3. Sluiten; druk de werktafel naar rechts tot hij over de vrije-arm sluit.



Openen van de werktafel compleet met vrije-arm

Klap de werktafel open met de ontgrendelknop naar achteren. In deze positie kunt u de werktafel, inclusief het vrije-arm kapje, wegklappen.



ELEKTRISCHE AANSLUITINGEN

Sluit uw lockmachine aan, door de 3-polige contrastekker in het stekkerhuis van de machine te steken.
Steek daarna de 2-polige stekker in het stopcontact.

De licht/aan-uit schakelaar bevindt zich naast de contrastekker in de machine. Om de machine in te schakelen, drukt u op de linkerzijde van de schakelaar. Tegelijkertijd brandt de naaiverlichting. De machine functioneert alleen, als de schakelaar aan staat.

Plaats de voetweerstand op de grond binnen het bereik van uw voet. Druk de voetweerstand in, met uw voet en de machine start met naaien. Hoe dieper u de voetweerstand indrukt, des te sneller naait de machine. Laat nooit uw voet op de voetweerstand rusten, als u niet naait.



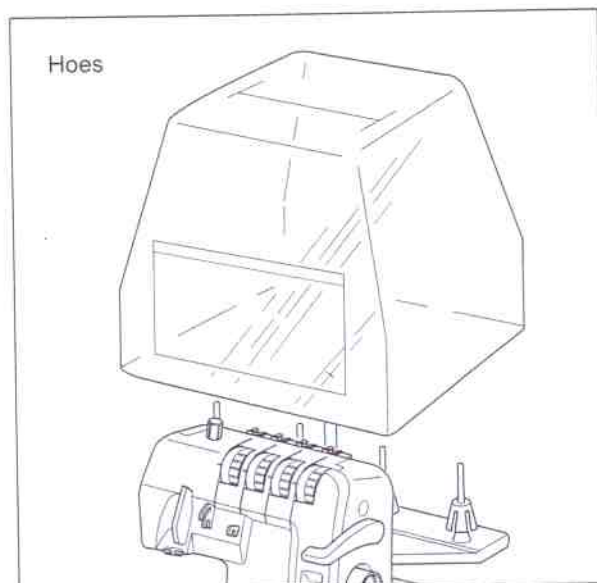
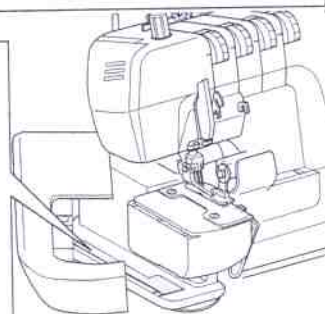
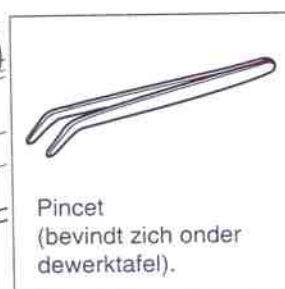
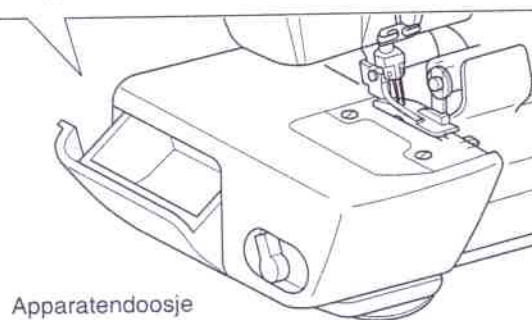
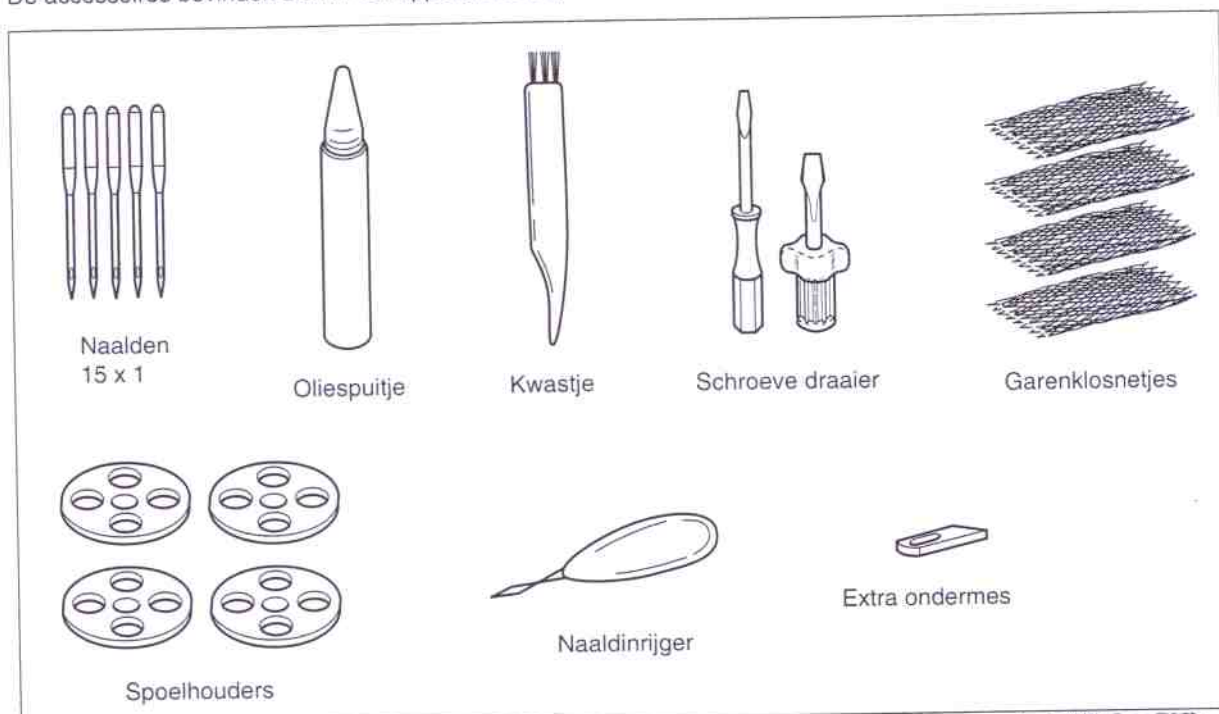
WAARSCHUWING:

Haal altijd de stekker uit het stopcontact als u de machine niet gebruikt, of bij het schoonmaken van de machine.

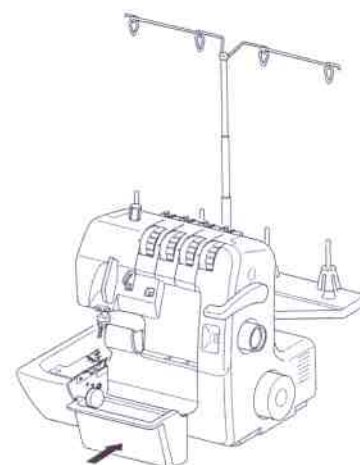
Zet de schakelaar op "OFF" als u de naald moet verwisselen en voordat u de machine inschakelt, om problemen te voorkomen.

ACCESSOIRES

De accessoires bevinden zich in het apparatendoosje.



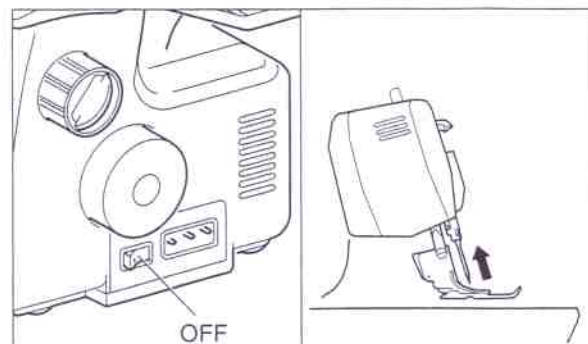
Plaats het stofafvalbakje aan de voorzijde van de machine als afgebeeld.



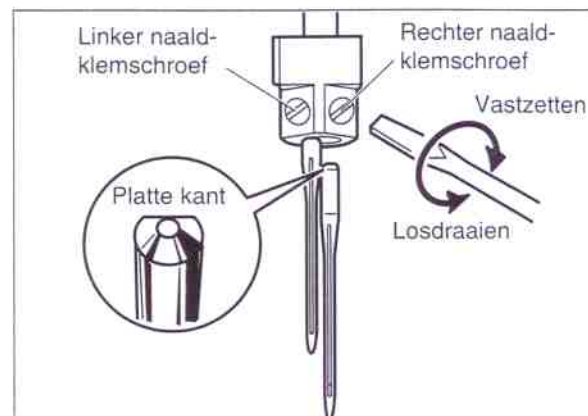
PLAATSEN VAN DE NAALD

Kies de juiste naald voor de te naaien stof.
(Zie onderstaande tabel.)

1. Schakel de machine uit.
2. Draai het handwiel naar u toe tot de naald in zijn hoogste stand staat.



3. Gebruik de schroevendraaier om de linker en/of rechter naaldklemmschroef los te maken, en verwijder de naald.
4. Plaats de platte kant van de naald naar achteren en zover mogelijk omhoog in de naaldklem.
5. Zet daarna de schroeven weer goed vast.



NAALD, DRAAD EN STOFFENTABEL

Op onderstaande tabel wordt de dikte en soort garen, naalden en stoffen als leidraad aangegeven.

Stoffen		Garens		Naalddikte
Lichtgewicht: Organdy, voile, taft, batist en crepe.		Katoen#100 Synth. #80-100	Zijde #100 Tetra #90	#75
Middelzware stoffen: Katoen, satijn, linnen, fluweel, wollen stof.		Katoen#60-80 Synth. #60-90	Zijde #100 Tetra #60-80	#75, #90
Zware stoffen: Denim, tweed, corduroy		Katoen#40-60 Synth. #60-90	Zijde #40-50 Tetra #50-60	#90
Wollenstoffen	Tricot	Synth. #60-80 Mousse nylon	Tetra #60-80	#75
	Yersey	Synth. #60-80 Mousse nylon	Tetra #60	#75, #90
	Wol	Synth. #60-80 Mousse nylon	Tetra #50-60 Mousse nylon	#90

INRIJGEN VAN DE MACHINE

Volg onderstaande volgorde bij het inrijgen van de machine. De machine moet in de juiste volgorde ingeregen worden. Een inrijgschema bevindt zich achter het frontklepje.

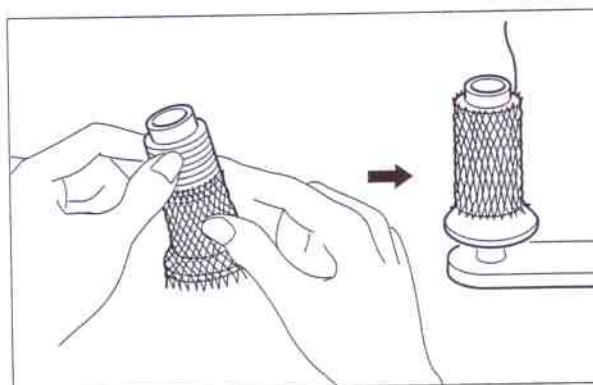
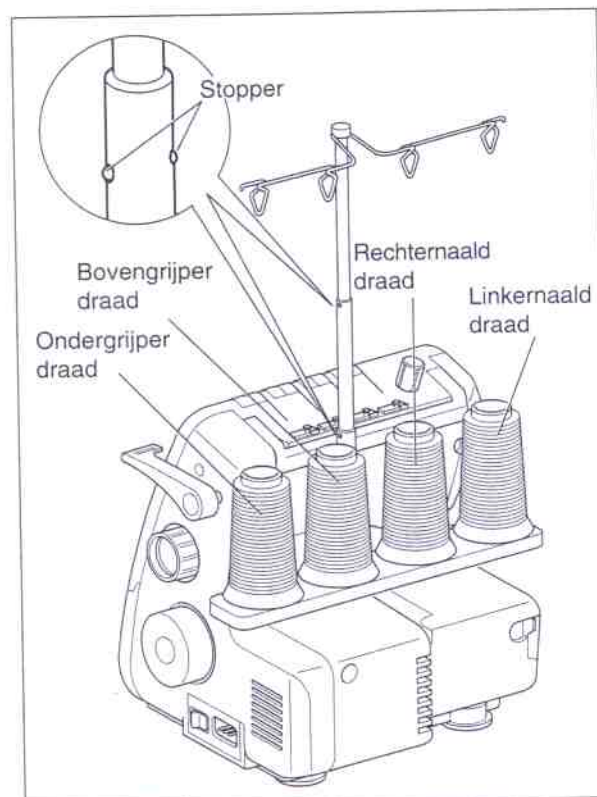
De draadgeleiders hebben een kleurcode, gelijk aan de betreffende spanning. Rijg altijd de boven en ondergriper eerst in voordat u de beide naalden inrijgt.

Inrijg-volgorde

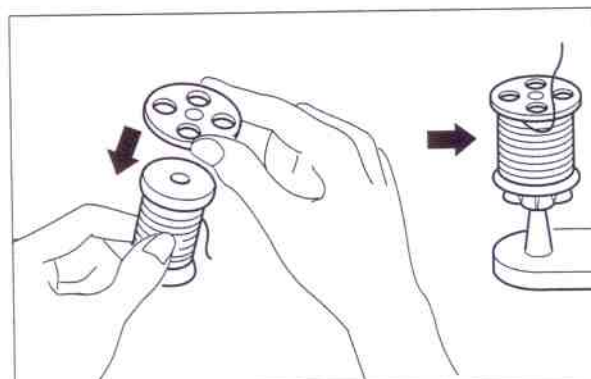
1. Bovengriper (groen)
2. Ondergriper (blauw)
3. Rechternaald (geel)
4. Linkernaald (rood)

Garenstandaard

1. Trek de antenne zo ver als mogelijk, omhoog.
2. Draai de antenne met de draadgeleiders boven de garens.
3. Plaats het garen op de garenpenpen.



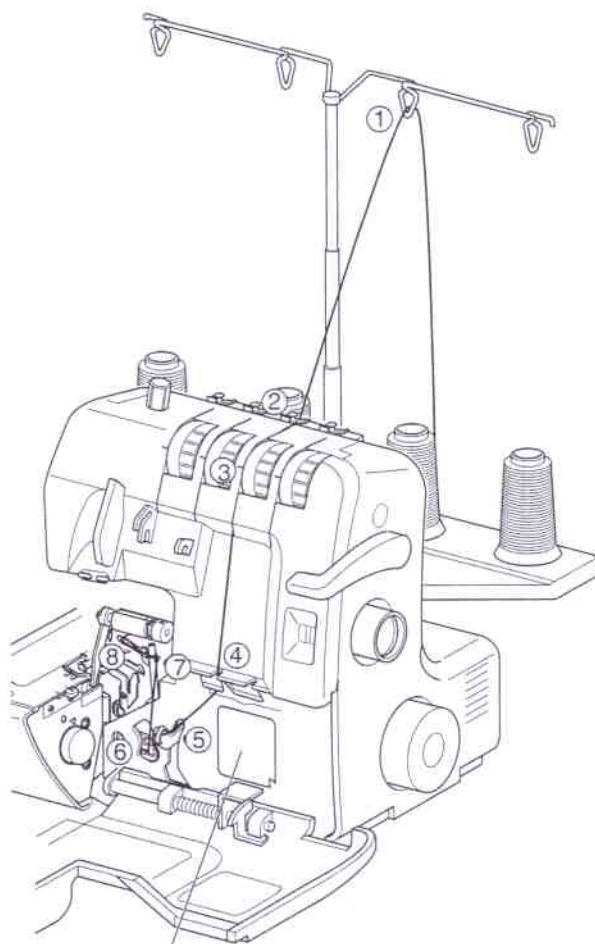
Gebruik de garennetjes als bij synthetische garen, de draad van de garencone afglijdt. Deze worden bij de accessoires meegeleverd. Laat de draaduiteinde aan de bovenzijde van het net, uitsteken.



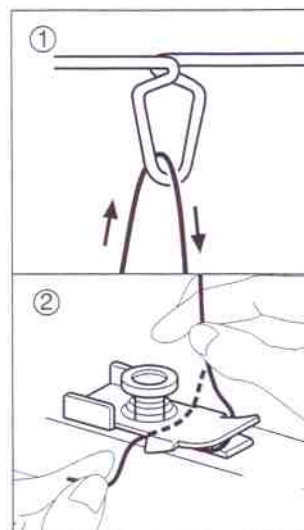
Bij de accessoires bevinden zich ook 4 kloshouders. Deze gebruikt u als u normale kleine klosjes garen gebruikt. Druk de kloshouder eerst op de klos en daarna op de garenpen.

Inrijgen van de bovengrijper

Open het frontklepje en rijg de bovengrijperdraad, als onderstaand afgebeeld, in de volgorde van 1 tot 8, in. Volg de draadgeleiders gemerkt met de GROENE markering.

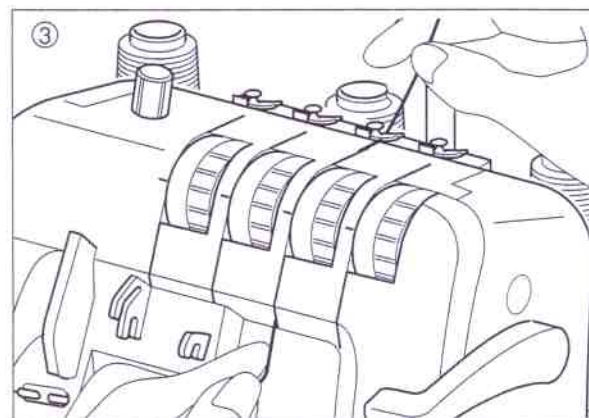


Inrijgschema



1. Geleid de draad door de bovenste geleider van de garenstandaard.

2. Geleid de draad onder de voorspanning.



3. Trek de draad goed tussen de spanning-plaatjes.

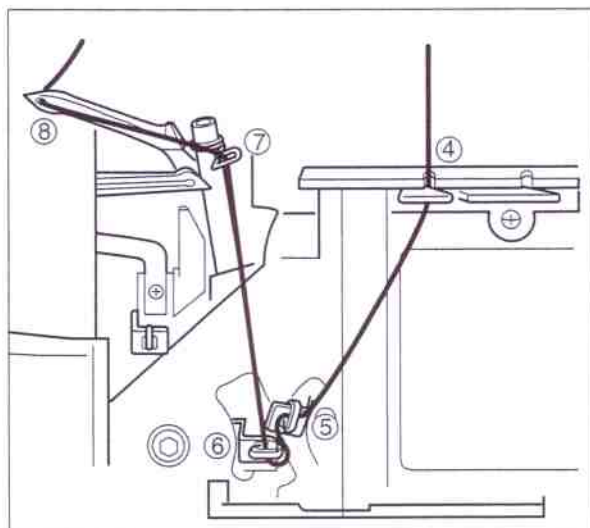
4. Geleid de draad door de opening.

5. Haak de draad, van onder af, door de draadgeleider.

6. Haak hier de draad vanaf de linkerkant in.

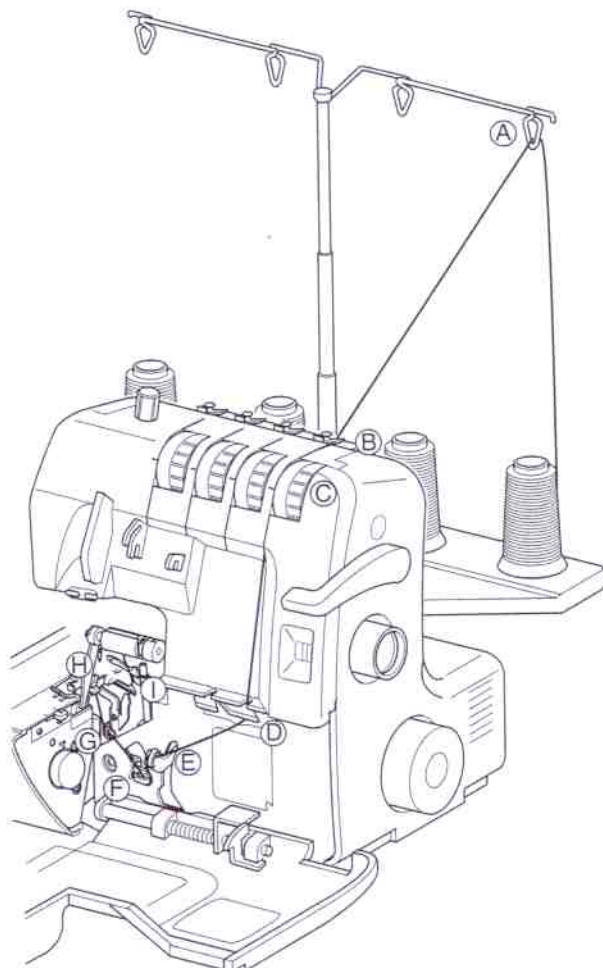
7. Trek de draad omhoog en haak deze vanaf de rechterkant, in.

8. Gebruik de pincet om de draad door het oog van de bovengrijper te steken, en trek ongeveer 7.5 cm. garen onder de voet naar achteren.

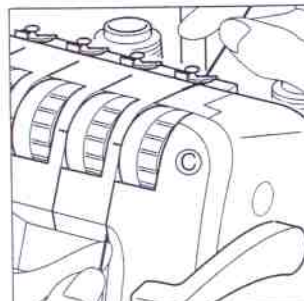


Inrijgen van de ondergrijper

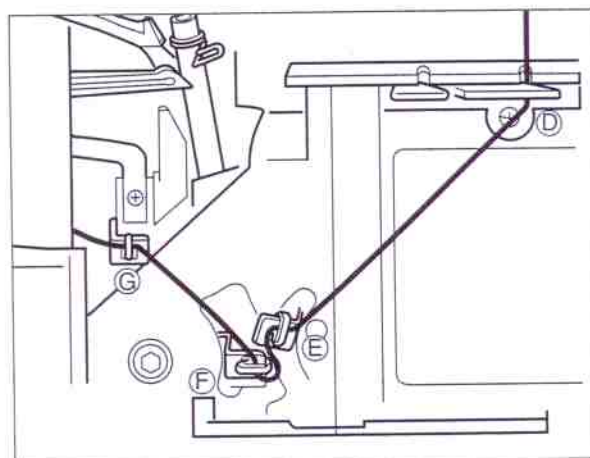
Klap de werktafel met het vrije-arm afdekkapje open en rijg de draad in de volgorde van A tot I in.
Volg de draadgeleiders gemerkt met de BLAUWE kleur.



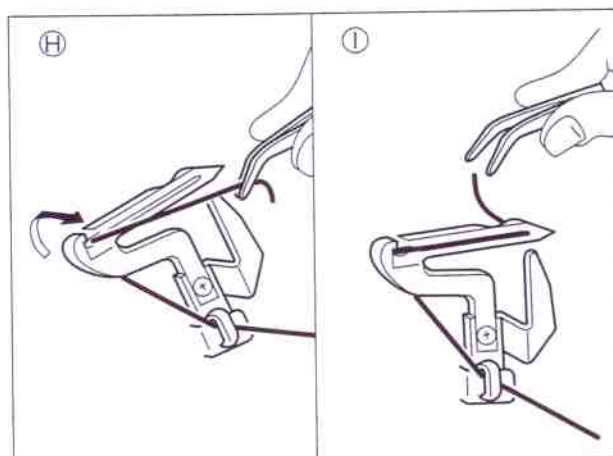
- A. Geleid de draad door de bovenste geleider van de garenstandaard.
- B. Geleid de draad onder de voorspanning.



- C. Trek de draad goed tussen de spanningplaatjes.

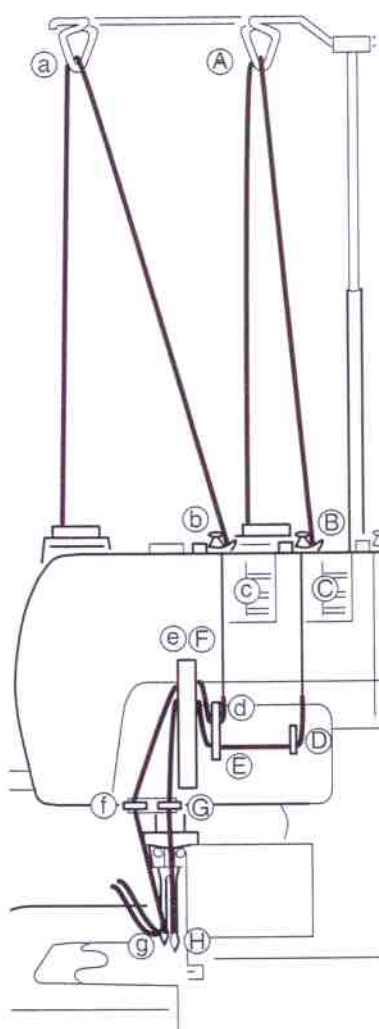


- D. Geleid de draad door de opening.
- E. Haak de draad, van onder af, door de draadgeleider.
- F. Haak hier de draad vanaf de linkerkant in.
- G. Trek de draad naar links en trek deze vanaf de onderzijde in de geleider.

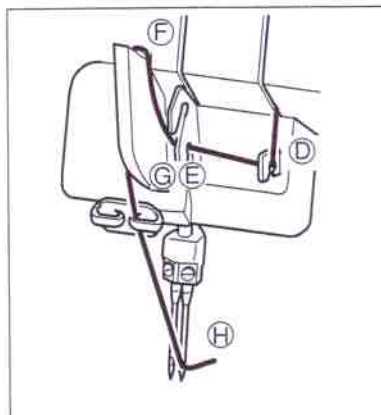


- H. Draai het handwiel naar u toe tot de ondergrijper in zijn uiterst linker stand staat. Haak de draad aan de achterzijde in de grijper.
- I. Draai aan het handwiel tot de grijper in zijn uiterst rechter stand staat. Gebruik de pincet om de draad door het oog van de grijper te steken. Trek ongeveer 7.5 cm. garen onder de voet door naar achteren.

Inrijgen van de rechter en linker naald

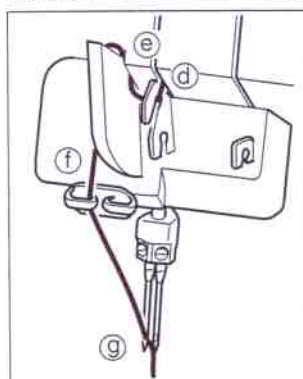


Rijg de rechter naalddraad in, in de volgorde A tot H.
Geleid de draad door de geleiders, die GEEL gemerkt zijn.



- A-C. Ga op de zelfde wijze te werk als bij het inrijgen van de beide grijperdraden.
- D. Haak de draad onder de geleider naar links.
- E. Haak de draad achter de onderste draadgeleider.
- F. Geleid daarna de draad over de draadhevel.
- G. Haak de draad in de rechter draadgeleider.
- H. Gebruik de pincet en steek de draad van voor naar achter door het oog van de naald en trek ongeveer 7.5 cm. garen onder de voet.

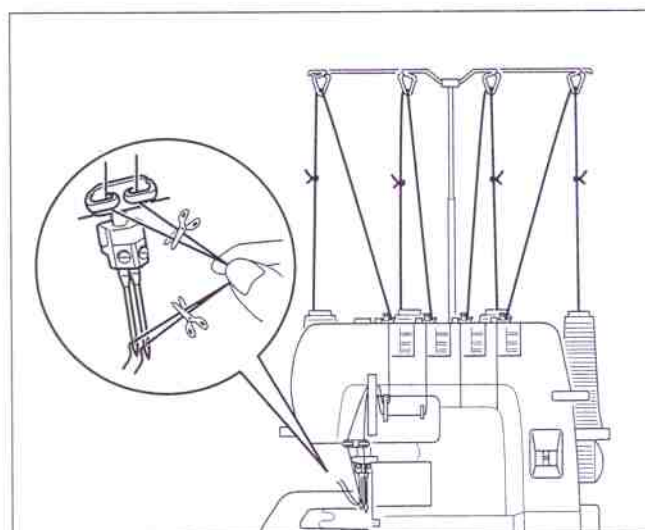
Rijg de linker naalddraad in, in de volgorde a tot g.
Geleid de draad door de geleiders, die ROOD gemerkt zijn.



- a-c. Ga op de zelfde wijze te werk als bij het inrijgen van de beide grijperdraden.
- d. Haak de draad achter de bovenste draadgeleider, en trek de draad omhoog.
- e. Geleid daarna de draad over de draadhevel.
- f. Haak de draad in de linker draadgeleider.
- g. Steek daarna de draad van voor naar achter, door het oog van de naald en trek ongeveer 7.5 cm. garen onder de voet door.

Makkelijk verwisselen met garen-aanknoopmethode

1. Knip de draad door boven de garenklos.
2. Verwissel de klossen garen en knoop het oude garen aan de nieuwe klos vast.
3. Noteer de cijfers van de spanningsknoppen.
4. Draai de spanningsknoppen op het laagste cijfer.
5. Druk de voetweerstand in en laat de machine lopen tot de knoopjes door de onder en bovengrijper-oog komen.
6. Stop als de knoopjes van de naalddraden boven het naald oog komen.
7. Knip dan de knoopjes weg en steek de beide draden opnieuw door de naaldogen.
8. Zet daarna de spanningsknoppen weer op het juiste cijfer.

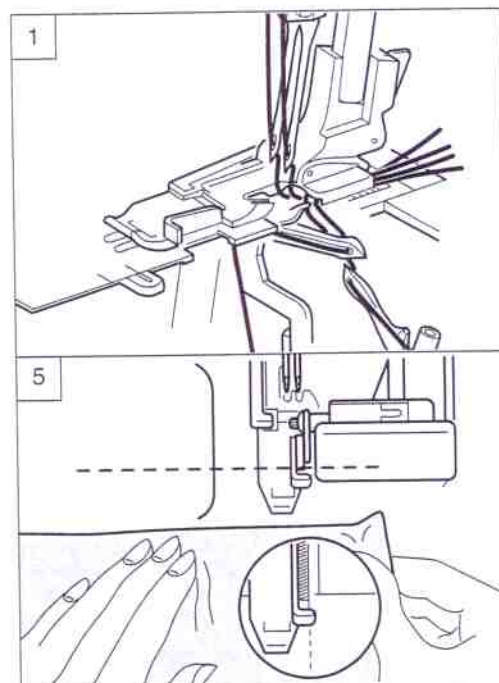


ALVORENS U START MET NAAIEN

Als u de stekkers hebt aangesloten en de machine is correct ingeregend, dan kunt u starten met naaien. Naai eerst op een proeflapje een test, van de stof die u gaat gebruiken. Stel de machine in, tot u over het naairesultaat tevreden bent.

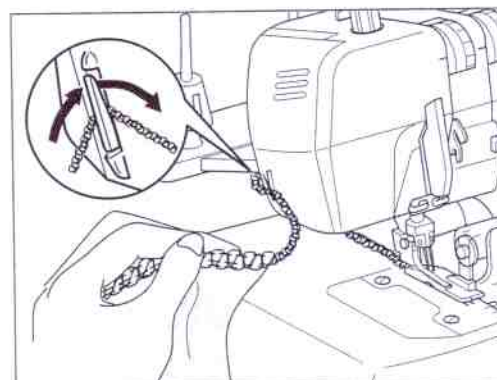
Beginnen met naaien

1. Leg alle draden onder het voetje, naar achteren.
2. Laat het voetje zakken.
3. Draai het handwiel enkele keren rond en controleer af de machine kettelt.
4. Druk de voetweerstand iets in terwijl u de kettel zachtjes naar achteren trekt en naai ongeveer 5 cm. kettel.
5. Leg de stof onder de voorzijde van de voet.
6. Houdt het eind van de kettel met uw linkerhand vast en begin met naaien.



Einde van de naad

1. Als u aan het eind van de stof bent gekomen dan kettelt u ongeveer 6 tot 7 cm. door.
2. Stop met naaien en knip de kettel door op ongeveer 3-4 cm. van de stofrand.
Leg er een knoopje in en doe er eventueel een druppel textiellijm op. Knip daarna het restant weg.
3. U kunt ook de kettel in een stopnaald steken en in de genaaide kettel steken.

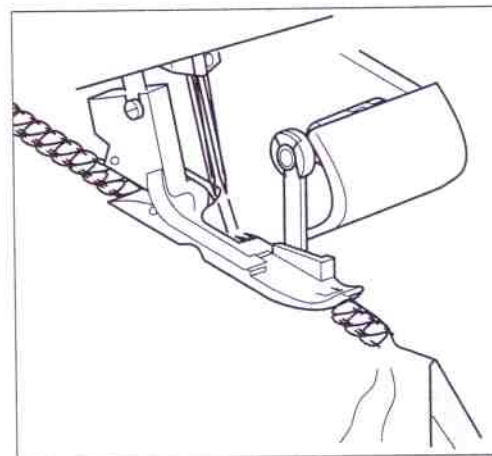


Wat te doen bij draadbreek

Als de draad tijdens het naaien breekt, neemt u de stof van de machine en rijgt u de machine als onderstaand omschreven opnieuw in.

- Bovengrijperdraad; draai het handwiel naar u toe tot de bovengrijper in zijn laagste laagste stand staat. Steek de draad opnieuw door het oog van de bovengrijper.
- Ondergrijperdraad; Knip de beide naalddraden bij het naaldoog door. Rijg de ondergrijper opnieuw in en rijg daarna de beide naalddraden in.

Overlap daarna de naad ongeveer 3-4 cm. zodat het punt waar de draad gebroken was opnieuw vastgezet en afgewerkt wordt.



OVERLOCKNAAD (2-NAALDS, 4-DRAADS)

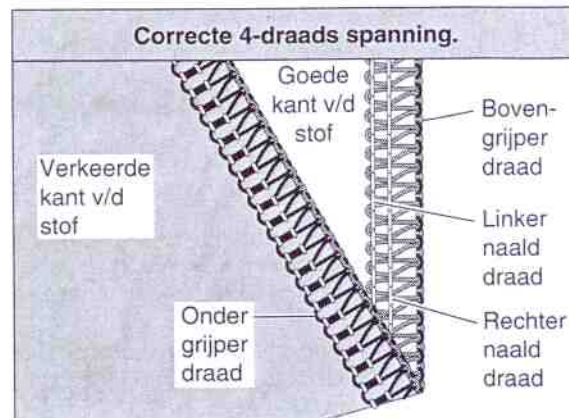
Uw machine knipt de stofrand af en naait de stof(fen) aan elkaar.

Vanaf de fabriek staat de machine ingesteld op 4-draads overlocksteek.

U kunt met deze machine een 1-naalds 3-draads locksteek naaien door 1 naald weg te nemen. (zie blz. 15 OVERLOCKNAAD 1-NAALDS 3-DRAADS).

De 2-naalds 4-draads steek maakt een steviger naadverbinding.

Deze steek is zeker aan te bevelen voor wollen stoffen en nade die vaak gewassen worden.



VIER-DRAADS-SPANNING

De kwaliteit van de steek hangt samen met de juiste instelling van de draadspanningen. De juiste spanning is tevens afhankelijk van de dikte stof, garen en dikte naald.

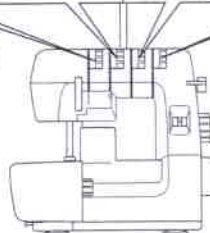
Onderstaande tabel is een richtlijn, voor de spanningen.
LET OP: dat het garen goed tussen de spanningplaatjes zit.

Stof	Linker naald draad	Rechter naald draad	Boven grijper draad	Onder grijper draad
Lichte	1.5 - 3.5	1.0 - 3.0	1.0 - 3.0	1.5 - 3.5
Middel	3.0 - 5.0	3.0 - 5.0	2.0 - 4.0	2.0 - 4.0
Zware	3.0 - 5.0	3.0 - 5.0	2.0 - 4.0	2.0 - 4.0

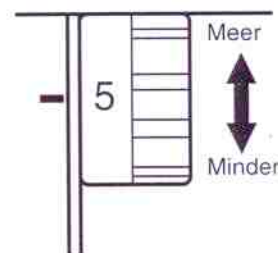
LET OP:

Deze tabel is een richtlijn als u #80 tot #90 synthetisch garen gebruikt.

Onderstaande afbeeldingen van steken, daarvan moet de spanning worden bijgesteld.



Instellen garenspanningsknop



Meer: draai de knop op een hoger cijfer.

Minder: draai de knop op een lager cijfer.

Linkernaalddraad spanning te los. (Onderzijde te zien)	Rechternaalddraad spanning te los	Bovengrijper draadspanning slaat over rand	Ondergrijperdraad slaat door aan de bovenzijde van de stofrand.
Verhoog linker naalddraadspanning en/of verlaag ondergrijperspanning.	Verhoog rechter naalddraadspanning.	Verhoog de spanning op de bovengrijper-draad en/of verlaag spanning op ondergrijperdraad.	Verhoog de spanning op de ondergrijper-draad en/of verlaag spanning op de boven-grijperdraad.

INSTELLEN VAN DE STEEKLENGTE

De steeklengte kan versteld worden tussen 1 en 4 mm.

- Voor de kleine steek, draai de knop naar 1.
- Voor de grote steek, draai de knop naar 4.

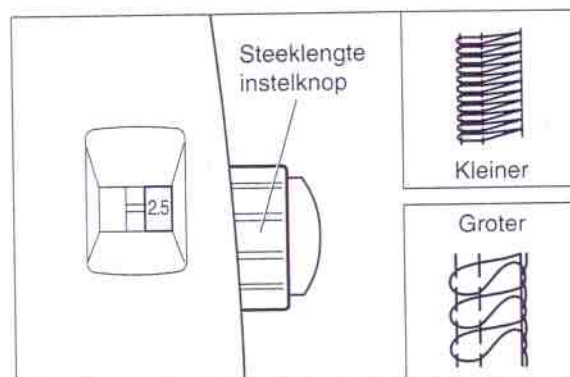
Gewoonlijk gebruikt u de kleinere steek voor de lichtere stoffen.

De zware stoffen worden meestal met een grotere steeklengte genaaid.

De meest voorkomende steeklengte is 2.5 mm.

Deze steeklengte geeft een stevige naad.

Voor wol zet u de steeklengte groter.



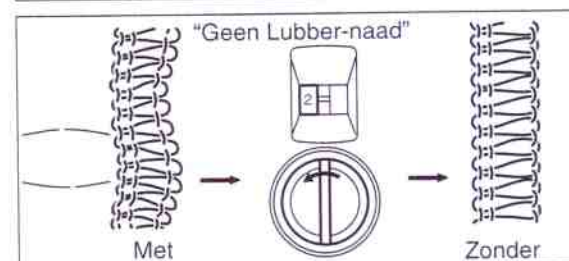
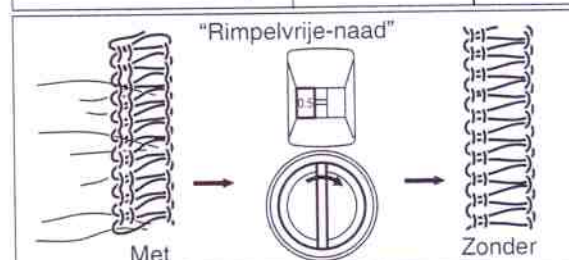
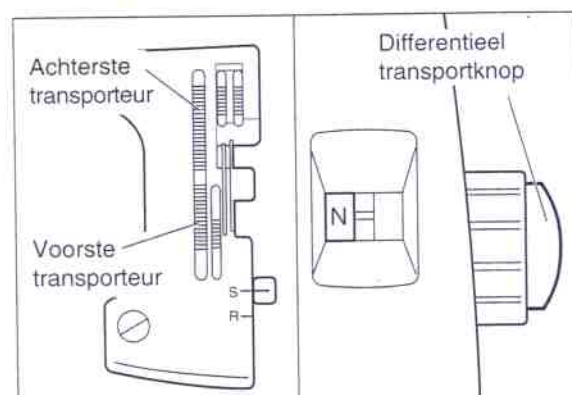
AFSTELLEN VAN HET DIFFERENTIEEL-TRANSPORT

Deze machine heeft 2 transporteurs-een voorste en een achterste-transporteur die onafhankelijk van elkaar schuiven en apart van elkaar kunnen worden ingesteld. Het differentieeltransport voorkomt het uitlubberen bij wollen en losse stofsoorten.

Bij de dunne stofsoorten kunt u met het differentieeltransport het rimpelen voorkomen.

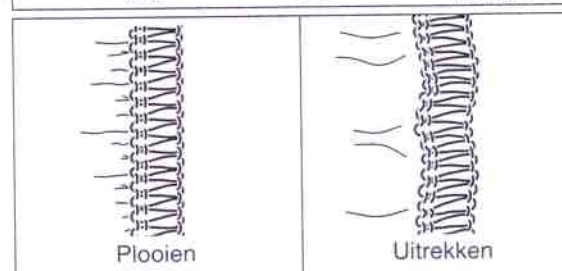
De voorste transporteur regelt u met de knop welke in de steeklengteknoop zit.

- Voor normaal naaien zet u de differentieel knop op "N". Beide transporteurs schuiven gelijktijdig.
- Om rimpelvrij de dunne stoffen te kunnen naaien draait u de knop op "0.5". De voorste transporteurbeweging is korter dan de achterste transporteur. De stof wordt als het ware "uitgerekt".
- Als u wollen of stretchstoffen naait, draait u de knop op "2". De voorste transporteur werkt sneller dan de achterste zodat de stof zonder uitgerekt te kunnen worden, genaaid wordt.



Het differentieeltransport kunt u ook gebruiken om te rimpelen of om uit te rekken.

- Voor rimpelen, plaats de knop op "2".
- Voor het uitrekken, plaats de knop op "0.5".

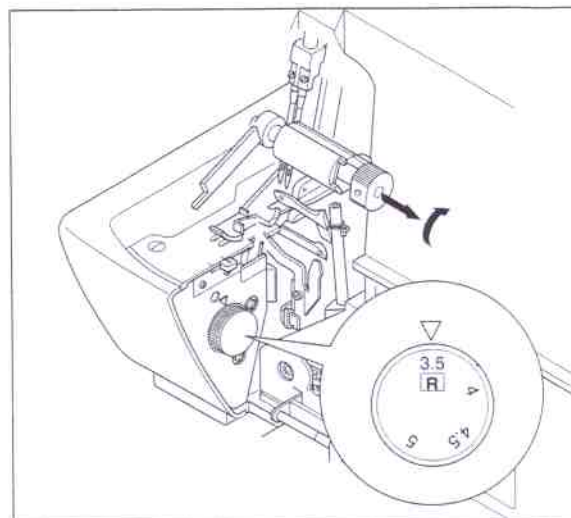
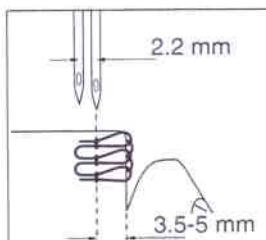


INSTELLEN VAN DE SNIJ/STEEKBREEDTE

De steekbreedte kunt u instellen van 5.7 mm.(rechternaald 3.5) tot 7.2 mm.(rechternaald 5.0 mm.).
Normaal staat de machine op 5.7 mm.de meest gebruikte steekbreedte.
Voor zwaardere stoffen stelt u de steekbreedte groter.

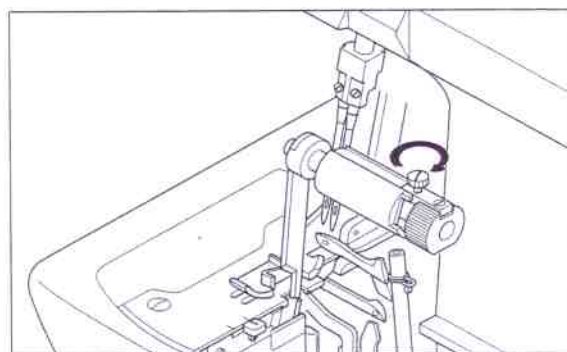
1. Zet de schakelaar op uit.
2. Open het frontklepje.
3. Trek de bovenmesknop naar rechts en draai deze naar boven.
4. Draai de mesbreedteknop naar u toe voor een bredere steek. Voor een smalle steek draait u van u af.
5. Draai daarna het bovenmes weer in zijn verende positie.

De cijfers op de mesbreedteknop worden gerekend vanaf de rechternaald. De afstand tussen de naalden is 2.2 mm.
deze moet u bij de breedte optellen.



Naaïen van dikke stoffen

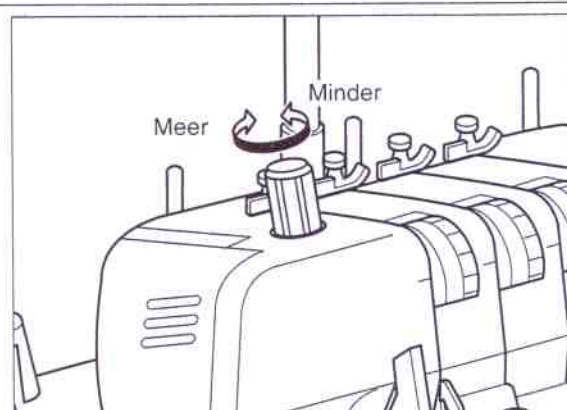
Zet de blokkeringsschroef vast. De machine zal dan zware stof gemakkelijker afsnijden.



PERSVOETSTANGDRUK

De druk op de voet kan ingesteld worden t.b.v. de verschillende stofsoorten.
De stof moet voldoende druk hebben en mag niet onder de voet wegslijpen.
De steek-grootte moet regelmatig blijven.
De druk staat ingesteld voor medium stoffen.

- Voor dunne stoffen draait u de schroef naar links.
- Voor zware stoffen draait u de schroef naar rechts.



OVERLOCKSTEEL (1-NAALDS, 3-DRAADS)

De machine naait ook een 1-naalds 3-draads overlocksteek, door een van beide naalden te verwijderen, afhankelijk van de breedte die u wenst.

Dit is een standaard overlocksteek die geschikt is voor afwerken van enkele stoffen.

Om uw machine om te schakelen naar een 3-draads brede locksteek (7.2-5.7 mm.)

knipt u de rechter-naalddraad boven het oog van de naald door.

Verwijder de draad uit de geel gemarkeerde draadgeleiders.

Neem nu de rechter naald uit de machine.

Met deze steek kunt u de zwaardere stof-fen afwerken.

Om uw machine om te schakelen naar een 3-draads smalle locksteek (5.0-3.5 mm.)

knipt u de rechter naalddraad boven het oog van de naald door.

Verwijder de draad uit de rood gemarkeerde draadgeleiders.

Neem nu de rechter naald uit de machine.

Met deze steek kunt u lichte tot middel zware stoffen afwerken.

Beide locksteken kunt u variëren in breedte, door de mesbreedte te verdraaien.

Drie draads spanning

Gebruik de rechts afgebeelde kaart als gids voor het instellen van de spanningen.

LET OP:

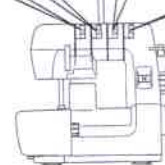
dat de draad goed tussen de spanningplaatjes loopt.

Onderstaand afgebeelde steken moeten worden afgesteld.

Soort Stof	Naalddraad (links of rechts.)	Boven grijper draad	Onder grijper draad
Lichte Stoffen	(Links) 2.5 - 4.5	1.0 - 3.0	2.0 - 4.0
	(Rechts) 2.0 - 4.0	1.0 - 3.0	2.0 - 4.0
Medium Stoffen	(Links) 2.5 - 4.5	1.0 - 3.0	2.0 - 4.0
	(Rechts) 3.5 - 5.5	3.0 - 5.0	2.0 - 4.0
Zware Stoffen	(Links) 2.5 - 4.5	1.0 - 3.0	2.0 - 4.0
	(Rechts) 3.5 - 5.5	3.0 - 5.0	2.0 - 4.0

LET OP:

Deze kaart is een leidraad voor de draadspanningen, gebaseerd op #80 tot #90 Synthetisch garen.



Naalddraad is te los. (Zichtbaar aan onderkant)	Bovengrijperdraad komt slaat aan onderzijde door.	Ondergrijperdraad komt boven op stof.
Verhoog naalddraad spanning en/of verlaag ondergrijperspanning.	Verhoog de bovengrijperdraadspanning en/of verlaag ondergrijperdraadspanning.	Verhoog de ondergrijperdraadspanning en/of verlaag ondergrijperdraadspanning.

SMALLE EN ROLZOOMSTEEK

Trek de rolzoomhevel naar "R" en gebruik alleen de rechternaald, de machine snijdt de stof, en vouwt de stof naar beneden en naait daarover een smalle locksteek. De breedte van de smalle locksteek is 1.5 mm. en wordt gebruikt voor lichte en medium stoffen.

De rolzoomsteek is een tweede variant en kan op de machine genaaid worden door de spanningen aan te passen.

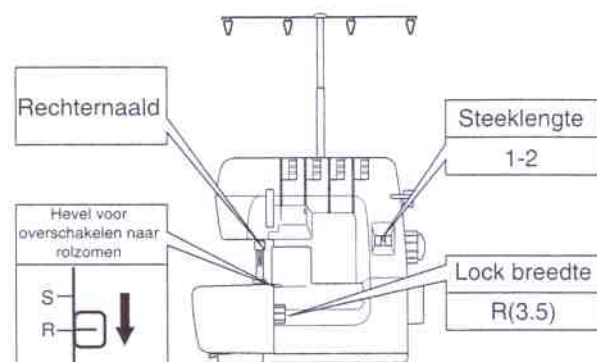
Voor beide steken gebruikt u lichte tot medium stoffen.

De rolzoomsteek geeft een mooier en zachter steekbeeld, door de bovengrijperdraad meer naar onder te trekken.

Instellen van de spanningen

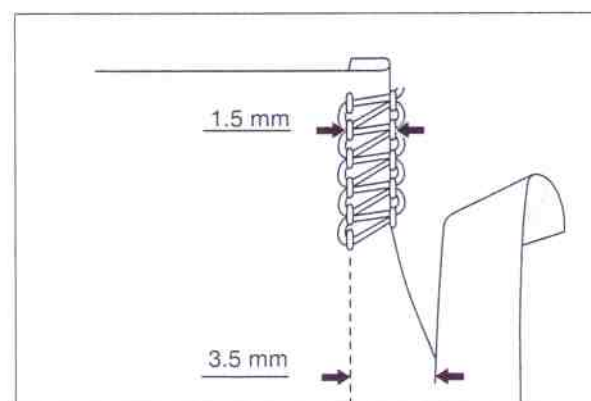
Stel de spanningen als volgt in:

1. Trek de rolzoomhevel naar "R" positie.
2. Gebruik alleen de rechter naald.
(Verwijder de linker naald).
3. Stofsoort, Naald en Garen Zie de tabel op Blz.5 als een leidraad voor het instellen van de spanningen.
4. Instellen steeklengte.
Stel de steeklengte tussen 1 en 2 mm.
5. Steekbreedte.
De steekbreedte voor rolzoomsteek is meestal 1.5 mm. Verdraai de mesbreedte knop naar "R"(3.5) voor de juiste steekbreedte.(Zie Blz.14).



Naaïen

Trek zachtjes aan de ketteldraden, naar achteren, en begin te naaien. Ondanks dat de steekbreedte op 1.5 mm.komt, moet u de actuele steekbreedte op 3.5 mm. instellen zodat de stof voldoende omvouw.



Draadspanningen methode-A

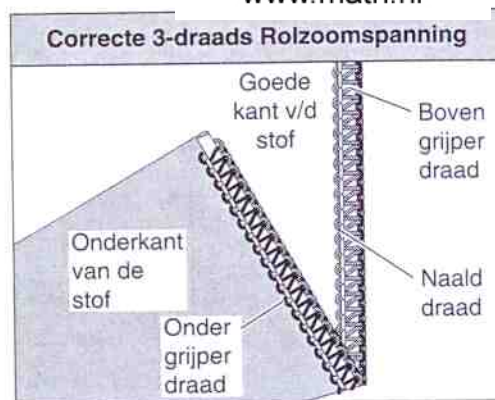
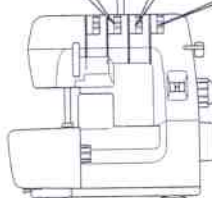
Gebruik onderstaande tabel als gids voor het instellen van de spanningen.

Het instellen van de spanningen is gelijk aan de 1-naalds 3-draads overlocksteek. Zie blz.15.

Stof	Naald draad (rechts)	Boven gripper draad	Onder draad
Lichte & Medium	3.0 - 5.0	2.5 - 4.5	2.0 - 4.0

LET OP:

Deze tabel is een gids voor de draadspanningen genaaid met #80 tot #90 synthetisch garen.



ROLZOOMSTEEK METHODE-B

De bovengripperdraad wordt om de stofrand getrokken. Dit geeft een mooi en zachter rolzoomsteek. De instellingen van de machine zijn gelijk aan methode-A, met uitzondering van de spanningen. Zie onderstaande tabel.

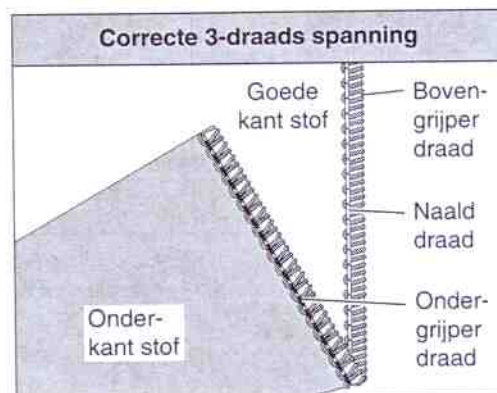
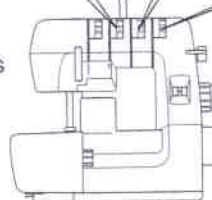
Draadspanning methode-B

Stel de draadspanning in als onderstaand aangegeven.

Stof	Naald-draad (Rechts)	Boven-gripper draad	Onder-gripper draad
Dunne & medium	3.0 - 5.0	2.5 - 4.5	3.0 - 5.0

LET OP:

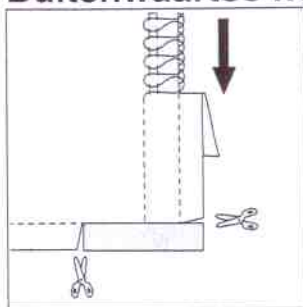
Deze tabel is een gids voor de draadspanningen genaaid met #80 tot #90 synthetisch garen.



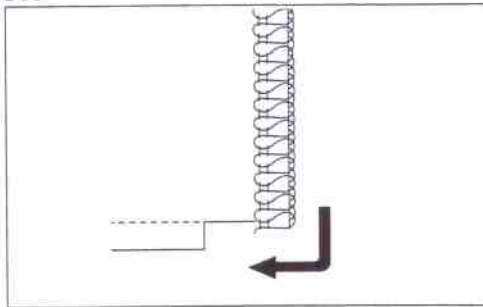
Naalddraad te los	Bovengripperdraad te los	Ondergripperdraad te los
Verhoog de naalddraad spanning en/of verlaag ondergripperdraadspanning	Verhoog de bovengripperdraadspanning	Verhoog de ondergripperdraadspanning en/of verlaag de bovengripperdraadspanning

NAAIEN VAN HOEKEN

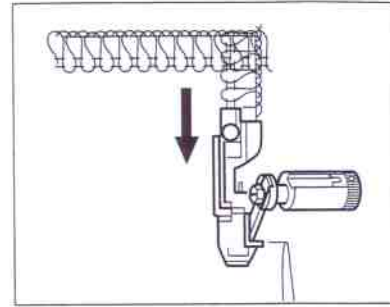
Buitenwaartse hoek



1. Knip de hoek ongeveer 5-6 cm. in.

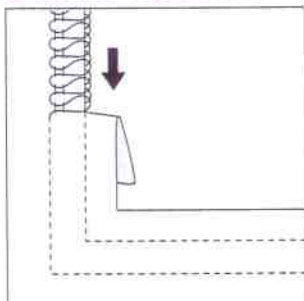


2. Naai tot het eind van stof en stop met naaien.
3. Zet het voetje omhoog.
4. Trek de stof iets naar achteren en trek de kettel van de naaldplaat.

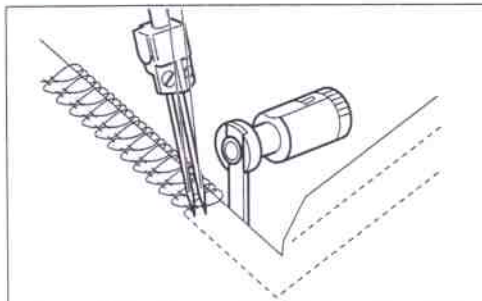


5. Draai de stof en plaats deze op de snij-lijn.
Laat het voetje zakken.
6. Ga verder met naaien.

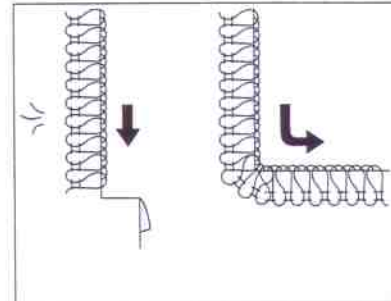
Binnenwaartse hoek



1. Naai tot aan de hoek.



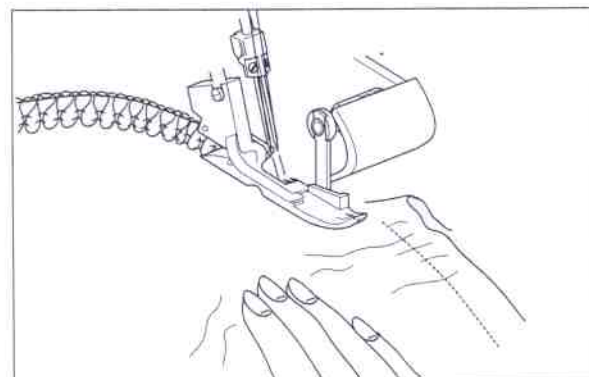
2. Als u bij de hoek stopt, snijdt u met het mes de stof nog eenmaal in.



3. Vouw de stof over elkaar, tot de zoomrand op een lijn ligt.
Naai daarna verder langs de stofrand.

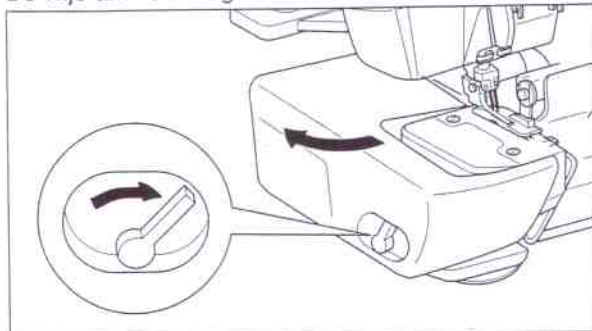
Rond naaien

U kunt normaal door naaien als u een cirkel moet naaien.
U hoeft niet te stoppen om de stof te verleggen of te vouwen.
Geleid de stof, door wat meer met de vingertoppen, de stof op te drukken. (Zie afb.)

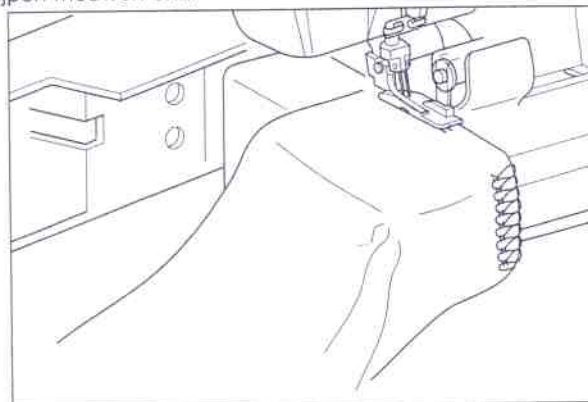


NAAIEN MET DE VRIJE-ARM

De werktafel kunt u omschakelen naar een Vrije-arm door simpel met de knop naar voren de werktafel te openen. De vrije-arm is zeer geschikt voor het naaien van broekspijpen mouwen enz.



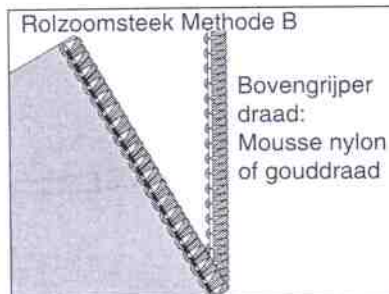
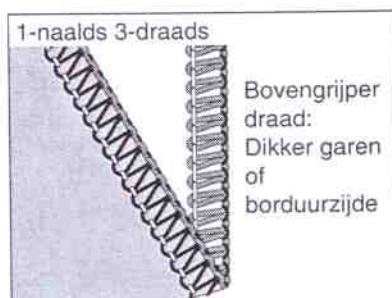
Draai het heveltje naar u toe.



DECORATIEVE OVERLOCKSTEKEN

Als u de grijperdraden vervangt door dikker garen, kunt u met uw machine prachtige siersteken naaien. Probeer ook eens met de spanningen te werken om een nog mooier effect te bereiken.

Voorbeelden;

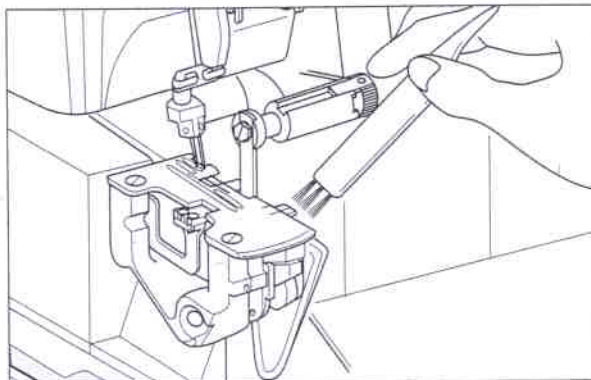


SCHOONMAKEN EN ONDERHOUD

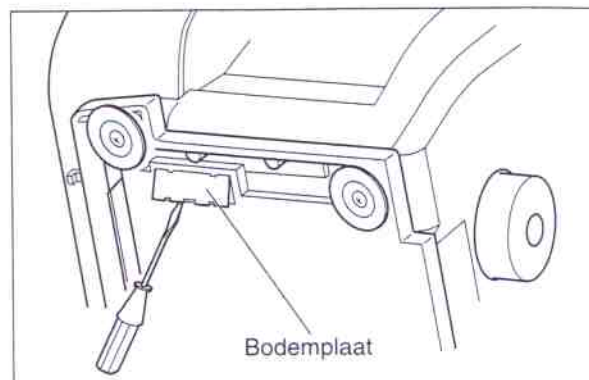
Schoonmaken

Stof, garenresten en vuil hechten zich graag aan de bewegende delen van uw machine en kunnen het functioneren belemmeren. Haal de stekker uit het stopcontact en maak met het kwastje uw machine goed schoon.

Verwijder het voetje (zie vlgd. Blz.) en borstel de transporteur goed schoon.

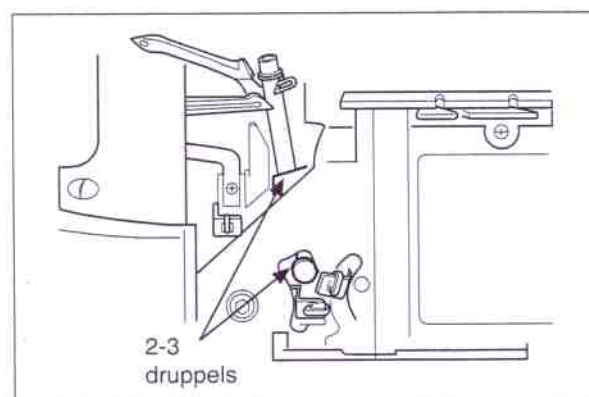


Open het plaatje in de grondplaat en verwijder het vuil.



Oliën

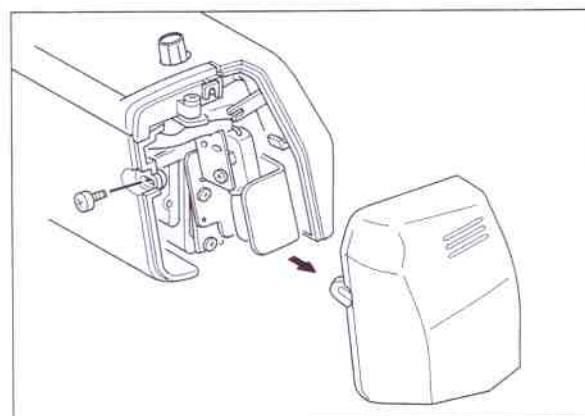
Olie uw machine regelmatig op de punten, aangegeven met een pijl. (een tot twee keer per maand).



Verwisselen van het lampje

Als het lampje niet brandt, terwijl de schakelaar aan staat, vervangt u het lampje.

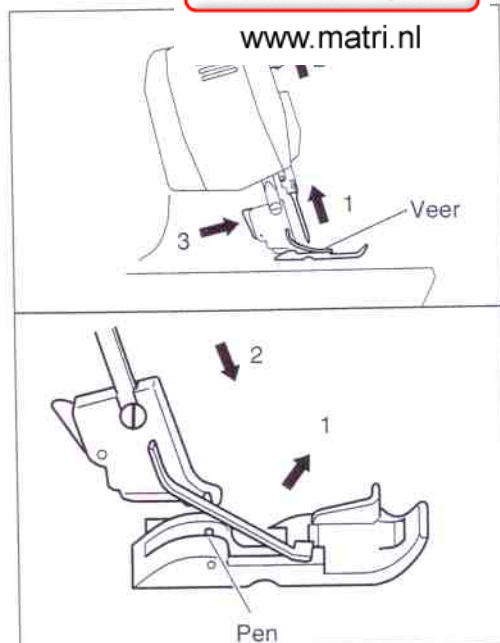
1. Haal de stekker uit het stopcontact.
2. Draai de schroef van het lichtkapje los en neem het kapje van de machine.
3. Haal het defecte lampje er uit.
4. Plaats een nieuw lampje van het zelfde wattage.
5. Plaats het lichtkapje weer op de machine.



Demonteren van het persvoetje

Het persvoetje kan eenvoudig gedemonteerd worden door tegen het heveltje aan te drukken.

1. Draai het handwiel naar u toe tot de naald in zijn hoogste stand staat.
2. Plaats het voetje omhoog met de persvoethevel.
3. Druk tegen het heveltje op de voet tot het voetje er af valt.
4. Trek de voetzoolveer omhoog en neem het persvoetje van de machine.



PLAATSEN VAN HET PERSVOETJE

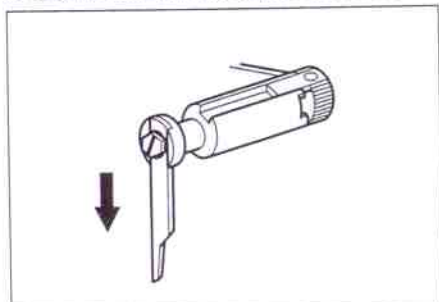
1. Trek de voetzoolveer omhoog en plaats het voetzooltje onder de houder en plaats het pennetje precies daaronder.
2. Laat daarna het persvoetje zakken en controleer of deze vast klikt.

Als extra accessoire te koop bij uw dealer:
Blindzoomvoet, elastiekvoet.

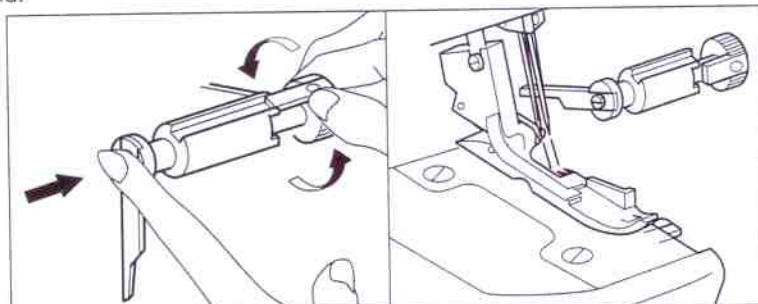
Verwisselen van het ondermes

Verwissel het ondermes als het bot is. Een extra mes wordt bij uw accessoires geleverd.

1. Haal de stekker uit het stopcontact.
2. Open de voordeksel.
3. Zet het bovenmes omhoog als afgebeeld.



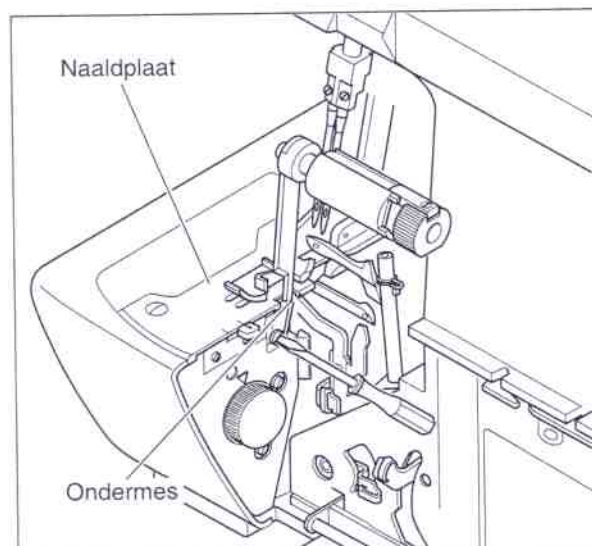
a. Draai het handwiel naar u toe tot de naald in zijn bovenste stand staat.



b. Trek de bovenmesknop zover naar rechts tot u deze omhoog kan klappen.

4. Verwijder de bevestigingsschroef van het ondermes en neem het mes uit de houder.
5. Plaats het nieuwe mes in de houder. Let op dat de bovenkant van het mes op gelijke hoogte met de naaldplaat staat en zet de schroef goed vast.
6. Plaats het bovenmes weer tegen het ondermes, door de knop naar u toe te draaien. Sluit het frontkapje.

Het bovenmes is van een speciaal metaal (widea) gemaakt en zal bij normaal gebruik niet snel bot worden.
Mocht dit gebeuren, dan kunt u bij uw dealer dit snel laten repareren.



STORINGSKAART

Uw nieuwe overlockmachine is diverse keren in de fabriek getest en ingenaaid.

Als u de onderhoudsvoorschriften goed opvolgt, dan kunt u jarenlang storingvrij naaien.


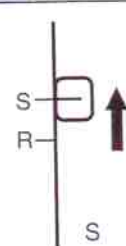
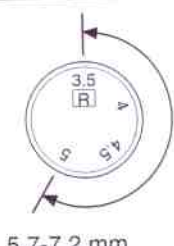

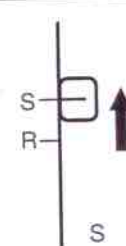
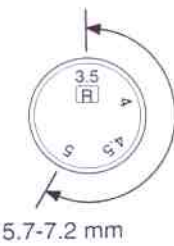

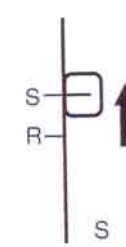
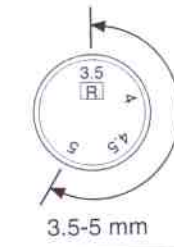
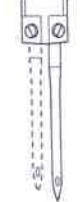
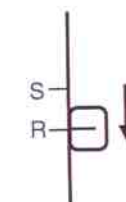
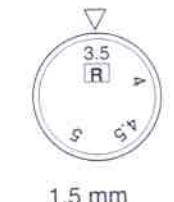
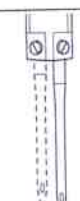
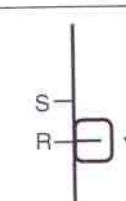
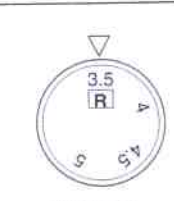
Eventuele probleempjes ontstaan meestal door verkeerd inrijgen verkeerde spanning verkeerde naalden enz.

Deze zijn eenvoudig op te lossen.

Zie de onderstaande storingskaart.

Probleem	Oorzaak	Oplossing	Zie.blz
DRAADBREUK	<ul style="list-style-type: none"> • Naald verkeerd geplaatst • Draadspanningen te strak • Verbogen of botte naalden • Machine niet goed ingeregen • Draad in verkeerde draadgeleiders 	Plaats naald correct Spanning losser Plaats nieuwe naalden Rijg machine opnieuw in Rijg de machine opnieuw in	6 12, 15, 17 6 7-10 7-10
MACHINE SLAAT STEKEN OVER	<ul style="list-style-type: none"> • Verbogen of botte naalden • Naald verkeerd geplaatst • Te weinig persvoetstangdruk • Verkeerde naalddikte of naald • Machine niet correct ingeregen • Spanning staat te strak/hoog 	Plaats nieuwe naalden Plaats naald correct Verhoog de druk Plaats nieuwe naalden Rijg de machine opnieuw in Spanning verlagen	6 6 14 6 7-10 12, 15, 17
NAALDBREUK	<ul style="list-style-type: none"> • Trekken aan de stof tijdens naaien • Verkeerde naalddikte of naald of verkeerd garen voor de stof • Naald verkeerd geplaatst 	Trek niet aan stof Plaats correcte naald Gebruik het juiste garen Plaats naald opnieuw	11 6 6
MACHINE TRANSPORTEERD NIET	<ul style="list-style-type: none"> • Onvoldoende persvoetstangdruk 	Verhoog de persvoetstangdruk	14
STOF RIMPELT	<ul style="list-style-type: none"> • Ondermes is bot • Steeklengte niet geschikt voor stof • Differentieeltransport werkt niet goed • Draadspanningen te strak/hoog • Steekbreedte niet geschikt voor de stof 	Vervang ondermes Stel steeklengte opnieuw af Stel differentieel opnieuw af Spanning verlagen Stel steekbreedte opnieuw af	21 13 13 12, 15, 17 14
GRIJPERDRADEN TE LOS	<ul style="list-style-type: none"> • Spanningen staan niet goed afgesteld 	Controleer de draadspanningen	12, 15, 17
MACHINE LOOPT ZWAAR	<ul style="list-style-type: none"> • Garen of vuil in de machine 	Maak de machine schoon	20
MACHINE NAAIT NIET	<ul style="list-style-type: none"> • Stekker niet aangesloten • Schakelaar staat niet aan 	Controleer de stekkers Schakel de machine in	4 4

STEEKKEUZE-KAART

STEEK correcte spanning	NAALD	ROLZOOM HEVEL	STEEK-BREEDTE	STEEK-LENGTE
2-Naalds, 4-draads	 Beide	 S	 5.7-7.2 mm	1-4 mm <div>Zie Blz.12 voor instellen spanningen</div>
1-Naalds, 3-draads breed	 Linker	 S	 5.7-7.2 mm	1-4 mm <div>Zie Blz.15 voor instellen spanningen</div>
1-Naalds, 3-draads smal	 Rechter	 S	 3.5-5 mm	1-4 mm <div>Zie Blz.15 voor instellen spanningen</div>
Rolzoom Methode A	 Rechter	 R	 1.5 mm (is 3.5 mm)	1-2 mm <div>Zie Blz.17 voor instellen spanningen</div>
Rolzoom Methode B	 Rechter	 R	 1.5 mm (is 3.5 mm)	1-2 mm <div>Zie Blz.17 voor instellen spanningen</div>

